

# Deux *Hydraena* nouveaux d'Espagne (Coleoptera, Hydraenidae)

par

Mircea-Alexandru IENISTEA \*

Avec 2 figures

## ABSTRACT

**Two new *Hydraena* from Spain.** — *Hydraena alcantarana* sp. n. and *H. maura* sp. n., both from San Pedro de Alcantara (Malaga, Spain), are described.

Un seul *Hydraena* a été signalé de la Sierra de Bermeja, domaine dans lequel se trouve San Pedro de Alcantara (Malaga). C'est une citation de BALFOUR-BROWNE (1978) pour *Hydraena capta* d'Orch.: 1 ♂ à 23 km SO de Ronda, 900 m. Il faut maintenant ajouter les deux espèces nouvelles découvertes par M. A. Senglet.

## *Hydraena alcantarana* sp. n.

Face dorsale d'un brun foncé, les côtés du pronotum et ceux des élytres largement jaune rougeâtre par transparence. Antennes, palpes et pattes d'un brun jaunâtre. Clypéus uniformément et nettement chagriné, bien délimité du reste de la tête. Tête fortement et densément ponctuée, lisse entre les points, mais chagrinée cependant sur les côtés. Labre profondément échancré, finement et densément alutacé. Dernier article des palpes maxillaires allongé, identique dans les deux sexes, atténué vers l'extrémité. Pronotum transverse, de moitié plus large que long, rétréci en ligne droite vers l'avant, un peu échancré vers l'arrière; bord antérieur légèrement concave, à peine plus large que la base; sa surface granulée, densément ponctuée, les points plus grands que ceux de la tête, allongés, séparés par des intervalles étroits et lisses au milieu, visiblement microréticulés sur les côtés; bord latéral du pronotum denticulé. Elytres ovales, de moitié plus longs que larges, rétrécis ensemble dans

\* Str. Caraiman 108, RO-78229 Bucaresti 2, Roumanie.

la partie apicale, l'extrémité arrondie; largeur maximale en arrière du milieu; base de largeur égale à celle du pronotum; environ 8 fortes stries régulières entre la suture et le calus huméral, formées, chez la ♀ particulièrement, de gros points très rapprochés, pourvus chacun d'une soie jaune clair; interstries très étroites; le 10<sup>e</sup> intervalle, caréné, forme un calus huméral peu saillant; rebord élytral peu large, effacé avant l'extrémité; bords latéraux finement denticulés, les dents plus accusées dans le quart antérieur.

Dessous de la tête à ponctuation chagrinée très fine et forte, dense, uniforme. Dessous du corps mat, rugueux, finement granulé, couvert de poils; seules les bandes métasternales, très étroites, sont lisses et luisantes. Pattes sveltes, à tarses grêles.

Mâle. Tibias moyens courbés dans le tiers basal, élargis ensuite du côté interne, puis faiblement échancrés dans le dernier tiers, pourvus d'environ 15 chètes fins. Tibias postérieurs simples. Édéage (fig. 1) très particulier. Taille: ♂♂: 1.77-1.90/0.76 mm; ♀♀1.80-1.94/0.74-0.83 mm.

ESPAGNE. Province de Malaga: San Pedro de Alcantara, 2♂♂ et 2♀♀ le 23.VII.1969 (leg. A. Senglet). Holotype ♂ et paratypes dans les collections du Muséum d'Histoire naturelle de Genève.

Par la structure assez simple, mais caractéristique de son édéage, cette espèce occupe une position systématique isolée, ne pouvant être placée dans aucun des groupes connus.

### *Hydraena maura* sp. n.

Face dorsale d'un brun noirâtre; bords et extrémité des élytres d'un brun rougeâtre par transparence. Palpes jaune rougeâtre. Pattes rouge brunâtre, unicolores. Clypéus fortement chagriné; tête à ponctuation forte et dense sur les côtés, grossière sur la partie postérieure; tous les points à fond chagriné. Pronotum hexagonal, également rétréci à partir du milieu en avant et en arrière, de sorte que les bords antérieur et postérieur sont de même largeur; côtés très densément granulés-denticulés; ponctuation plus forte que celle de la tête, dense, très inégale, les points à fond chagriné. Elytres allongés, l'extrémité bien rétrécie, séparément arrondie (fig. 2), l'angle sutural profondément retiré; gouttière marginale assez largement explanée, interrompue nettement avant l'extrémité; 9 stries bien distinctes entre la suture et le calus huméral, formées sur la moitié antérieure de gros points carrés, donnant à la structure de la partie basale un aspect de grille régulière; côtés denticulés dans la région humérale. Taille 2.7/1.1 mm; pronotum 0.52/0.71 mm; élytres 1.8/1.1 mm; ♂ inconnu.

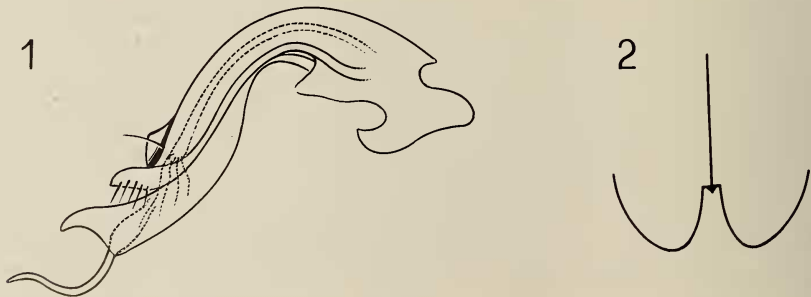


FIG. 1-2.

1: *Hydraena alcantarana* sp. n., édéage; 2: *Hydraena maura* sp. n., ♀: partie apicale des élytres.

ESPAGNE. Province de Malaga: San Pedro de Alcantara, 1 ♀ le 23.VII.1969 (leg. A. Senglet), avec les quatre exemplaires de l'espèce précédente. Holotype dans les collections du Muséum d'Histoire naturelle de Genève.

Cette espèce dépasse, par sa taille, toutes les autres actuellement connues dans la péninsule ibérique. Elle ressemble à *H. capta* d'Orch., d'après la description, en différant cependant par l'extrémité non acuminée des élytres, par la ponctuation des stries, ainsi que par le chagrin prononcé de l'avant-corps.

#### BIBLIOGRAPHIE

- BALFOUR-BROWNE, J. 1978. Studies on the Hydraeninae of the Iberian Peninsula. *Ciênc. Biol.* (Portugal) 4: 53-107.
- BERTHELEMY, Cl. et L. S. WHYTTON DA TERRA. 1977. Hydraenidae et Elmidae du Portugal. *Annls. Limnol.* 13 (1): 29-45.
- (1979) 1980. Hydraenidae et Elmidae du Portugal. II<sup>e</sup> note. *Bull. Soc. Hist. nat. Toulouse* 115 (3-4): 414-424.
- ORCHYMONT, A. d'. 1936. Les Hydraena de la Péninsule ibérique. *Mém. Mus. r. Hist. nat. Belg.* II<sup>e</sup> sér., 6: 48 pp.